

บทที่ 3

วิธีดำเนินการวิจัย

การศึกษาวิจัยเชิงสำรวจ (Survey Research) ในครั้งนี้ มีวัตถุประสงค์เพื่อศึกษาความสัมพันธ์ระหว่างปัจจัยกับวินัยในตนเองของนักศึกษาระดับปริญญาตรี สาขาวิชาศึกษาศาสตร์ มหาวิทยาลัยสุโขทัยธรรมาธิราช ในการดำเนินการวิจัยได้ใช้ระเบียบวิธีวิจัย ดังต่อไปนี้

1. ประชากรและกลุ่มตัวอย่าง
2. ขอบเขตที่ศึกษา
3. ตัวแปรที่ศึกษา
4. เครื่องมือที่ใช้ในการวิจัย
5. การสร้างและพัฒนาเครื่องมือ
6. การเก็บรวบรวมข้อมูล
7. การวิเคราะห์ข้อมูล

1. ประชากรและกลุ่มตัวอย่าง

1.1 ประชากรที่ศึกษา

ประชากรที่ใช้ในการศึกษาครั้งนี้ เป็นนักศึกษาระดับปริญญาตรี ของมหาวิทยาลัยสุโขทัยธรรมาธิราช ที่ศึกษาอยู่ในปีสุดท้ายของหลักสูตร ในภาคเรียนที่ 1 ปีการศึกษา 2553 จำนวนประมาณ 500 คน

1.2 กลุ่มตัวอย่าง เป็นนักศึกษาระดับปริญญาตรี สาขาวิชาศึกษาศาสตร์ ของมหาวิทยาลัยสุโขทัยธรรมาธิราช ที่ศึกษาอยู่ในปีสุดท้ายของหลักสูตร ในภาคเรียนที่ 1 ปีการศึกษา 2553 จำนวน 400 คน โดยมีขั้นตอนในการสุ่มแบบแบ่งชั้น ตามสัดส่วนประชากร (Stratified Random Sampling) ดังรายละเอียดในตารางที่ 3.1

ตารางที่ 3.1 แสดงจำนวนประชากรและกลุ่มตัวอย่างของนักศึกษาระดับปริญญาตรี สาขาวิชาศึกษาศาสตร์

แขนงวิชา	จำนวนประชากร	จำนวนกลุ่มตัวอย่าง
การแนะแนว	100	80
การวัดและประเมินผล	240	192
การศึกษานอกระบบ	40	32
หลักสูตรและการสอน	15	12
เทคโนโลยีทางการศึกษา	105	84
	รวม	400

2.ขอบเขตการวิจัย

ผู้วิจัยได้ศึกษาเฉพาะนักศึกษาระดับปริญญาตรี สาขาวิชาศึกษาศาสตร์ ของมหาวิทยาลัยสุโขทัยธรรมราช ที่ศึกษาอยู่ในปีสุดท้ายของหลักสูตร ในภาคเรียนที่ 1 ปีการศึกษา 2553

ศึกษาเฉพาะตัวแปรอิสระ จำนวน 6 ตัว ได้แก่ การจัดการเรียนการสอนของสถาบัน สัมพันธภาพระหว่างนักศึกษากับอาจารย์ สัมพันธภาพระหว่างนักศึกษากับครอบครัว แรงจูงใจใฝ่สัมฤทธิ์ ลักษณะมุ่งอนาคตและการควบคุมตน การอบรมเลี้ยงดู และตัวแปรตาม 1 ตัว ได้แก่ วินัยในตนเอง

3. ตัวแปรที่ศึกษา

3.1 ตัวแปรอิสระ ได้แก่

- 3.1.1 การจัดการเรียนการสอนของสถาบัน
- 3.1.2 สัมพันธภาพระหว่างนักศึกษากับอาจารย์
- 3.1.3 สัมพันธภาพระหว่างนักศึกษากับครอบครัว
- 3.1.4 แรงจูงใจใฝ่สัมฤทธิ์
- 3.1.5 ลักษณะมุ่งอนาคตและการควบคุมตน
- 3.1.6 การอบรมเลี้ยงดู

3.2 ตัวแปรตาม ได้แก่ วินัยในตนเอง 6 ด้าน ได้แก่ การปฏิบัติตามกฎระเบียบของสังคม ความรับผิดชอบ ความเชื่อมั่นในตนเอง ความตั้งใจจริง ความอดทน และความเป็นผู้นำ

4. เครื่องมือที่ใช้ในการวิจัย

เครื่องมือที่ใช้ในการวิจัย เป็นแบบสอบถามจำนวน 2 ฉบับ ได้แก่

4.1 แบบสอบถามปัจจัย เป็นแบบมาตราประมาณค่า (Rating Scale) แบ่งเป็น 6 ปัจจัย ได้แก่

4.1.1 แบบสอบถามการจัดการเรียนการสอนของสถาบัน ซึ่งผู้วิจัยได้สร้างขึ้นเอง ประกอบด้วย ข้อคำถามทางบวกจำนวน 12 ข้อ ได้แก่ ข้อ 1,3,4,5,6,7,9,10,11,13,14,15 และข้อคำถามทางลบจำนวน 3 ข้อ ได้แก่ ข้อ 2,8,12 รวมจำนวนทั้งหมด 15 ข้อ มีค่าความเชื่อมั่น เท่ากับ .79 และมีเกณฑ์การให้คะแนนดังนี้

ข้อความทางบวก

เห็นด้วยมากที่สุด	ให้	5	คะแนน
เห็นด้วยมาก	ให้	4	คะแนน
เห็นด้วยปานกลาง	ให้	3	คะแนน
เห็นด้วยน้อย	ให้	2	คะแนน
เห็นด้วยน้อยที่สุด	ให้	1	คะแนน

ข้อความทางลบ

เห็นด้วยมากที่สุด	ให้	1	คะแนน
เห็นด้วยมาก	ให้	2	คะแนน
เห็นด้วยปานกลาง	ให้	3	คะแนน
เห็นด้วยน้อย	ให้	4	คะแนน
เห็นด้วยน้อยที่สุด	ให้	5	คะแนน

เกณฑ์การแปลความหมายคะแนน

ผู้วิจัยกำหนดเกณฑ์การแปลความหมายคะแนนเฉลี่ย ของแบบสอบถามการจัดการเรียนการสอนของสถาบัน จำนวน 15 ข้อ มีช่วงคะแนน 15-75 ดังนี้

คะแนนเฉลี่ย	การแปลความหมาย
15.00- 39.99	การจัดการเรียนการสอนอยู่ในระดับควรปรับปรุง
40.00- 64.99	การจัดการเรียนการสอนอยู่ในระดับปานกลาง
65.00- 75.00	การจัดการเรียนการสอนอยู่ในระดับดีมาก

4.1.2 สัมพันธภาพระหว่างนักศึกษากับอาจารย์ ซึ่งผู้วิจัยได้สร้างขึ้นเอง ประกอบด้วยข้อคำถามทางบวก จำนวน 13 ข้อ ได้แก่ ข้อ 1,2,3,4,5,7,8,9,10,11,12,13,14 และข้อคำถามทางลบจำนวน 2 ข้อ ได้แก่ ข้อ 6,15 รวมจำนวนทั้งหมด 15 ข้อ มีค่าความเชื่อมั่น เท่ากับ .88 และมีเกณฑ์การให้คะแนนเช่นเดียวกับแบบสอบถามการจัดการเรียนการสอนของสถาบัน

เกณฑ์การแปลความหมายคะแนน

ผู้วิจัยกำหนดเกณฑ์การแปลความหมายคะแนนเฉลี่ย ของแบบสอบถามสัมพันธภาพระหว่างนักศึกษากับอาจารย์ จำนวน 15 ข้อ มีช่วงคะแนน 15-75 ดังนี้

คะแนนเฉลี่ย	การแปลความหมาย
15.00- 39.99	สัมพันธภาพอยู่ในระดับควรปรับปรุง
40.00- 64.99	สัมพันธภาพอยู่ในระดับปานกลาง
65.00- 75.00	สัมพันธภาพอยู่ในระดับดีมาก

4.1.3 สัมพันธภาพระหว่างนักศึกษากับครอบครัว จำนวน 10 ข้อ โดยปรับปรุงมาจากแบบสอบถามของ ทศนีย์ จิตต์ชื่นมิชชัย (2548) มีค่าความเชื่อมั่น เท่ากับ .84 และมีเกณฑ์การให้คะแนนเช่นเดียวกับแบบสอบถามการจัดการเรียนการสอนของสถาบัน

เกณฑ์การแปลความหมายคะแนน

ผู้วิจัยกำหนดเกณฑ์การแปลความหมายคะแนนเฉลี่ย ของแบบสอบถามสัมพันธภาพระหว่างนักศึกษากับครอบครัว จำนวน 10 ข้อ มีช่วงคะแนน 10-50 ดังนี้

คะแนนเฉลี่ย	การแปลความหมาย
10.00- 22.99	สัมพันธภาพอยู่ในระดับควรปรับปรุง
23.00- 36.99	สัมพันธภาพอยู่ในระดับปานกลาง
37.00- 50.00	สัมพันธภาพอยู่ในระดับดีมาก

4.1.4 แรงจูงใจใฝ่สัมฤทธิ์ จำนวน 10 ข้อ โดยปรับปรุงมาจากแบบสอบถามของ ทศนีย์ จิตต์ชื่นมิชย์ (2548) มีค่าความเชื่อมั่น เท่ากับ .82 และมีเกณฑ์การให้คะแนนเช่นเดียวกับแบบสอบถามการจัดการเรียนการสอนของสถาบัน

ผู้วิจัยกำหนดเกณฑ์การแปลความหมายคะแนนเฉลี่ย ของแบบสอบถามแรงจูงใจใฝ่สัมฤทธิ์ จำนวน 10 ข้อ มีช่วงคะแนน 10-50 ดังนี้

คะแนนเฉลี่ย	การแปลความหมาย
10.00- 22.99	แรงจูงใจใฝ่สัมฤทธิ์อยู่ในระดับต่ำ
23.00- 36.99	แรงจูงใจใฝ่สัมฤทธิ์อยู่ในระดับปานกลาง
37.00- 50.00	แรงจูงใจใฝ่สัมฤทธิ์อยู่ในระดับสูง

4.1.5 ลักษณะมุ่งอนาคตและการควบคุมตน จำนวน 10 ข้อ โดยปรับปรุงมาจากแบบสอบถามของ สุภาพร ณะชานันท์ (2544) มีค่าความเชื่อมั่น เท่ากับ .78 และมีเกณฑ์การให้คะแนนเช่นเดียวกับแบบสอบถามการจัดการเรียนการสอนของสถาบัน

ผู้วิจัยกำหนดเกณฑ์การแปลความหมายคะแนนเฉลี่ย ของแบบสอบถามลักษณะมุ่งอนาคตและการควบคุมตน จำนวน 10 ข้อ มีช่วงคะแนน 10-50 ดังนี้

คะแนนเฉลี่ย	การแปลความหมาย
10.00- 22.99	ลักษณะมุ่งอนาคตและการควบคุมตนอยู่ในระดับต่ำ
23.00- 36.99	ลักษณะมุ่งอนาคตและการควบคุมตนอยู่ในระดับปานกลาง
37.00- 50.00	ลักษณะมุ่งอนาคตและการควบคุมตนอยู่ในระดับสูง

4.1.6 การอบรมเลี้ยงดู (แบบสอบถามการปฏิบัติของพ่อแม่) จำนวน 30 ข้อ โดยปรับปรุงมาจากแบบสอบถามของ ชิดกมล สังข์ทอง (2536) มีค่าความเชื่อมั่น เท่ากับ .92 ประกอบด้วย

ข้อความเกี่ยวกับการอบรมเลี้ยงดูแบบประชาธิปไตย ได้แก่ ข้อ 1-10

ข้อความเกี่ยวกับการอบรมเลี้ยงดูแบบเข้มงวดกวดขัน ได้แก่ ข้อ 11-20

ข้อความเกี่ยวกับการอบรมเลี้ยงดูแบบปล่อยปละละเลย ได้แก่ ข้อ 21-30

และมีเกณฑ์การให้คะแนนดังนี้

ข้อความทางบวก

ปฏิบัติมากที่สุด ให้ 4 คะแนน

ปฏิบัติมาก ให้ 3 คะแนน

ปฏิบัติน้อย ให้ 2 คะแนน

ปฏิบัติน้อยที่สุด ให้ 1 คะแนน

ข้อความทางลบ

ปฏิบัติมากที่สุด ให้ 1 คะแนน

ปฏิบัติมาก ให้ 2 คะแนน

ปฏิบัติน้อย ให้ 3 คะแนน

ปฏิบัติน้อยที่สุด ให้ 4 คะแนน

ผู้วิจัยกำหนดเกณฑ์การแปลความหมายคะแนนเฉลี่ย ของแบบสอบถามการอบรมเลี้ยงดู จำนวน 30 ข้อ มีช่วงคะแนน 30-120 ดังนี้

คะแนนเฉลี่ย	การแปลความหมาย
30.00- 59.99	การอบรมเลี้ยงดูอยู่ในระดับควรปรับปรุง
60.00- 89.99	การอบรมเลี้ยงดูอยู่ในระดับปานกลาง
90.00- 120.00	การอบรมเลี้ยงดูอยู่ในระดับดี

4.2 แบบสอบถามวินัยในตนเอง (แบบสอบถามการกระทำ) เป็นแบบมาตรประมาณค่า (Rating Scale) เช่นกัน จำนวน 60 ข้อ โดยปรับปรุงมาจากแบบสอบถามของ ฐิตินันท์ ดิกุล (2545) มีค่าความเชื่อมั่น เท่ากับ .93 และมีเกณฑ์การให้คะแนนดังนี้

ข้อความทางบวก

เป็นประจำ ให้ 5 คะแนน

บ่อยครั้ง ให้ 4 คะแนน

บางครั้ง ให้ 3 คะแนน

น้อยครั้ง ให้ 2 คะแนน

ไม่เคยเลย ให้ 1 คะแนน

ข้อความทางลบ

เป็นประจำ ให้ 1 คะแนน

บ่อยครั้ง ให้ 2 คะแนน

บางครั้ง ให้ 3 คะแนน

น้อยครั้ง ให้ 4 คะแนน

ไม่เคยเลย ให้ 5 คะแนน

เกณฑ์การแปลความหมาย

เกณฑ์การแปลความหมายคะแนนเฉลี่ยทั้งฉบับ

ผู้วิจัยกำหนดเกณฑ์การแปลความหมายคะแนนเฉลี่ยทั้งฉบับ ของแบบสอบถามวินัยในตนเอง จำนวน 60 ข้อ มีช่วงคะแนน 60-300 ดังนี้

คะแนนเฉลี่ยทั้งฉบับ	การแปลความหมาย
60.00- 139.99	มีวินัยในตนเองอยู่ในระดับต่ำ
140.00- 219.99	มีวินัยในตนเองอยู่ในระดับปานกลาง
220.00- 300.00	มีวินัยในตนเองอยู่ในระดับสูง

เกณฑ์การแปลความหมายคะแนนเฉลี่ยรายด้าน

ผู้วิจัยกำหนดเกณฑ์การแปลความหมายคะแนนเฉลี่ยรายด้าน ของแบบสอบถามวินัยในตนเอง จำนวน 6 ด้าน ด้านละ 10 ข้อ มีช่วงคะแนน 10-50 ดังนี้

คะแนนเฉลี่ยรายด้าน	การแปลความหมาย
10.00- 22.99	วินัยในตนเองอยู่ในระดับต่ำ
23.00- 36.99	วินัยในตนเองอยู่ในระดับปานกลาง
37.00- 50.00	วินัยในตนเองอยู่ในระดับสูง

5. การสร้างและพัฒนาเครื่องมือ

ผู้วิจัยดำเนินการสร้างและพัฒนาเครื่องมือ ตามขั้นตอนดังนี้

5.1 กำหนดจุดมุ่งหมายในการสร้าง แบบสอบถามการจัดการเรียนการสอนของสถาบันที่ศึกษาและแบบวัดสัมพันธภาพระหว่างนักศึกษากับอาจารย์

5.2 ศึกษาเอกสารและงานวิจัยที่เกี่ยวข้อง เพื่อเป็นแนวทางในการสร้างแบบสอบถาม

5.4 เขียนนิยามศัพท์และกำหนดแผนการเขียนข้อคำถาม

5.5 ดำเนินการสร้างแบบสอบถามให้ครอบคลุมตามนิยามศัพท์

5.6 ดำเนินการตรวจสอบคุณภาพของแบบสอบถาม โดยการหาความตรงเชิงฟิสิก (Face Validity) จากการตรวจสอบของผู้เชี่ยวชาญจำนวน 3 ท่าน ได้แก่ รองศาสตราจารย์ ดร.ช่อลัดดา ขวัญเมือง ผู้ช่วยศาสตราจารย์ ดร.ทรงพล ต่อนี่ และ อาจารย์ ดร.พัชรภรณ์ ศรีสวัสดิ์ เพื่อตรวจสอบความถูกต้อง ความครอบคลุมของเนื้อหา ความเหมาะสมของภาษา และพิจารณาความสอดคล้องกับนิยามศัพท์ และหาค่าดัชนีความสอดคล้อง (IOC) โดยพบว่ามีความสอดคล้องอยู่ระหว่าง .80-1.00

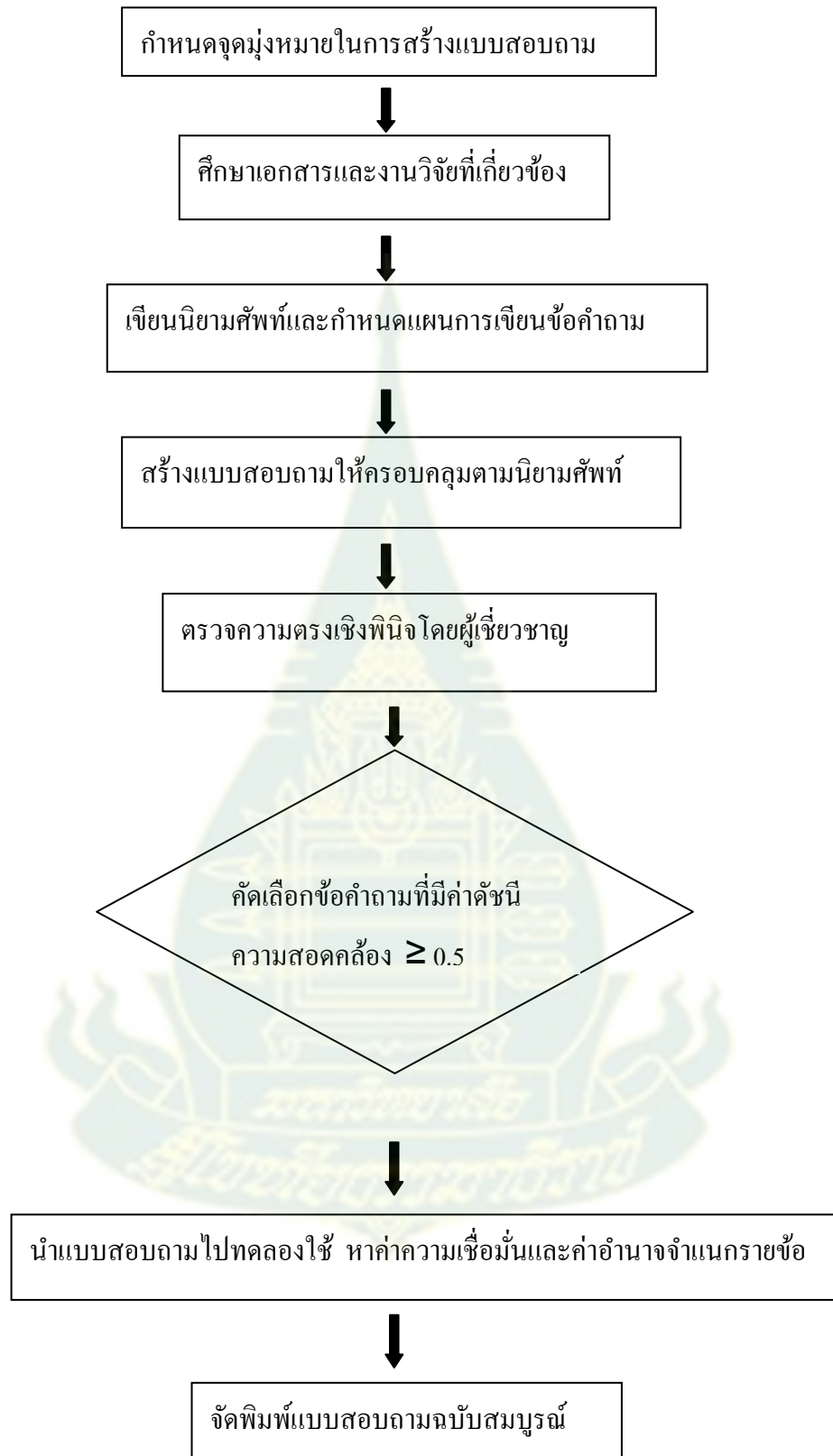
5.7 ปรับปรุงข้อคำถามตามคำแนะนำของผู้เชี่ยวชาญ

5.8 นำแบบสอบถามไปทดลองใช้ (Try Out) ในนักศึกษาที่ไม่ใช่กลุ่มตัวอย่าง (นักศึกษาสาขาวิทยาการจัดการ) จำนวน 30 คน เพื่อหาค่าอำนาจจำแนกรายข้อ ด้วยการหาค่าความสัมพันธ์ระหว่างคะแนนรายข้อกับคะแนนรวมของแต่ละตัวแปร (Corrected Item - Total Correlation) และค่า

ความเชื่อมั่นของแบบสอบถาม โดยวิธีหาค่าสัมประสิทธิ์อัลฟา (α -coefficient) ได้ค่าความเชื่อมั่นของแบบสอบถามการจัดการเรียนการสอนของสถาบัน และแบบวัดสัมพันธภาพระหว่างนักศึกษากับอาจารย์ เท่ากับ .69 และ .61 ตามลำดับ

5.9 จัดพิมพ์แบบสอบถามฉบับสมบูรณ์ เพื่อนำไปใช้ในการเก็บข้อมูลในกลุ่มตัวอย่างสำหรับการวิจัย





ภาพที่ 3.1 ขั้นตอนในการสร้างแบบสอบถาม

6. การเก็บรวบรวมข้อมูล

ผู้วิจัยดำเนินการเก็บรวบรวมข้อมูล ดังนี้

6.1 ตรวจสอบตารางการอบรมเข้มประสบการณ์วิชาชีพ ของนักศึกษาระดับปริญญาตรี ทุกแขนงวิชา สาขาศึกษาศาสตร์ มหาวิทยาลัยสุโขทัยธรรมาธิราช ปี พ.ศ. 2553

6.2 ติดต่อประสานงานกับผู้ที่เกี่ยวข้อง เพื่อขออนุญาตและขอความร่วมมือในการเก็บรวบรวมข้อมูลจากนักศึกษา ในช่วงเวลาที่นักศึกษาเข้ารับการอบรมเข้มประสบการณ์วิชาชีพ ณ มหาวิทยาลัยสุโขทัยธรรมาธิราช

6.3 ดำเนินการเก็บรวบรวมข้อมูล ในกลุ่มตัวอย่างที่สมัครใจเข้าร่วมการวิจัย จำนวน 400 คน

6.4 ตรวจสอบความสมบูรณ์ของข้อมูลที่ได้รับในแบบสอบถาม

6.5 ดำเนินการวิเคราะห์ข้อมูล

7. การวิเคราะห์ข้อมูล

การวิเคราะห์ข้อมูลสำหรับการวิจัยครั้งนี้ ผู้วิจัยวิเคราะห์ข้อมูลโดยใช้โปรแกรมคอมพิวเตอร์สำเร็จรูป ดังนี้

7.1 ตรวจสอบให้คะแนนแบบสอบถามทุกฉบับตามเกณฑ์การตรวจที่กำหนดไว้

7.2 วิเคราะห์หาค่าสถิติพื้นฐาน โดยคำนวณหา ร้อยละ ค่าเฉลี่ย และส่วนเบี่ยงเบนมาตรฐาน

7.3 วิเคราะห์หาค่าสัมประสิทธิ์สหสัมพันธ์แบบเพียร์สัน (Pearson's Product Moment Correlation Coefficient) ระหว่างตัวแปรการจัดการเรียนการสอนของสถาบัน สัมพันธภาพระหว่างนักศึกษากับอาจารย์ สัมพันธภาพระหว่างนักศึกษากับครอบครัว แรงจูงใจใฝ่สัมฤทธิ์ ลักษณะมุ่งอนาคต และการควบคุมตน การอบรมเลี้ยงดู กับตัวแปรวินัยในตนเอง

7.4 วิเคราะห์การถดถอยพหุคูณ (Multiple Regression Analysis) และคำนวณน้ำหนักความสำคัญ (Beta Weight) ของตัวแปรการจัดการเรียนการสอนของสถาบัน สัมพันธภาพระหว่างนักศึกษากับอาจารย์ สัมพันธภาพระหว่างนักศึกษากับครอบครัว แรงจูงใจใฝ่สัมฤทธิ์ ลักษณะมุ่งอนาคตและการควบคุมตน การอบรมเลี้ยงดู ที่ส่งผลต่อวินัยในตนเอง

7.5 วิเคราะห์การถดถอยพหุคูณ ด้วยการนำตัวแปรเข้าสมการด้วยวิธีการ Enter

8. สถิติที่ใช้

8.1 สถิติที่ใช้ในการหาคุณภาพเครื่องมือ

8.1.1 การหาความตรงเชิงพินิจ (Face Validity) ของแบบสอบถาม โดยหาค่าดัชนีความสอดคล้อง (IOC) ดังนี้

$$IOC = \frac{\sum R}{N}$$

เมื่อ IOC แทน ดัชนีความสอดคล้อง

R แทน ผลรวมของการพิจารณาของผู้เชี่ยวชาญทั้งหมด

N แทน จำนวนผู้เชี่ยวชาญ

8.2 สถิติที่ใช้ในการทดสอบสมมติฐาน

7.1 ค่าสถิติพื้นฐาน ได้แก่ ร้อยละ ค่าเฉลี่ย และส่วนเบี่ยงเบนมาตรฐาน

7.2 การวิเคราะห์ความสัมพันธ์ระหว่างตัวแปรปัจจัยกับวินัยในตนเอง โดยใช้สัมประสิทธิ์สหสัมพันธ์แบบเพียร์สัน

7.3 การวิเคราะห์การถดถอยพหุคูณ โดยการถดถอยพหุคูณ แบบ Enter (Enter Multiple Regression Analysis)

